

SENDA DEL ALBERGUE DEL ESCORIAL AL MONTE ABANTOS

Material de apoyo para el profesorado participante en el Albergue de El Escorial

DESCRIPCIÓN Y CARACTERÍSTICAS DE LA SENDA.

Tipo de senda: CIRCULAR, regresando por el puerto del Malagón.

Distancia recorrida: 12 Km.

Altitud mínima: 1.100 m aproximadamente, en el Albergue.

Altitud máxima: 1.763 m, cumbre del Monte Abantos.

Camino: Al principio por asfalto, luego senda marcada como GR. Por último se vuelve a través de una pista forestal y un sendero marcado hasta la Presa del Romeral.

A continuación se facilita información sobre la ruta repartida en nueve posibles paradas.

PARADA Nº 1: PRESA DEL ROMERAL

Pared de la tercera presa, proyectada por Alfonso XIII, debido al aumento de las necesidades de agua de la población.

Las Machotas: La Machota Alta o el Fraile 1.461m (derecha) está constituida por gneis. La Machota Chica o Ermitaños 1.404m es de granito, a su falda está la silla de Felipe II.

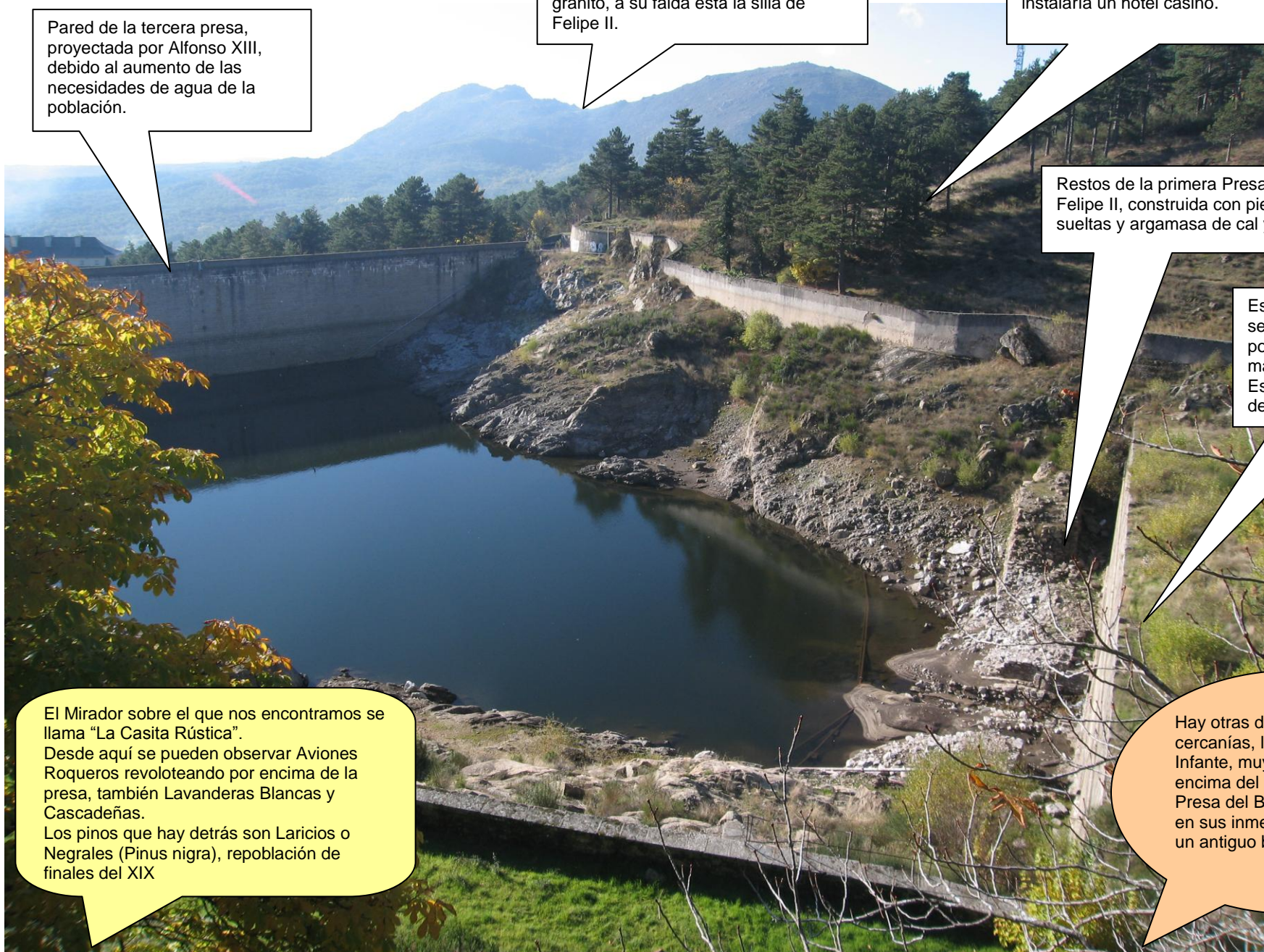
Por esta parte el pinar está parcelado desde 1923, cuando se proyectó la Colonia del Romeral. Se pretendía construir un funicular hasta el pico Abantos, donde se instalaría un hotel casino.

Restos de la primera Presa, de Felipe II, construida con piedras sueltas y argamasa de cal y arena.

Esta es la pared de la segunda presa, levantada por Juan de Villanueva por mandato de Carlos III. Está construida con sillares de granito.

El Mirador sobre el que nos encontramos se llama "La Casita Rústica". Desde aquí se pueden observar Aviones Roqueros revoloteando por encima de la presa, también Lavanderas Blancas y Cascadeñas. Los pinos que hay detrás son Laricios o Negrales (*Pinus nigra*), repoblación de finales del XIX

Hay otras dos presas en las cercanías, la Presa del Infante, muy pequeñita, por encima del campo de golf y la Presa del Batán, más grande; en sus inmediaciones había un antiguo batán.



PARADA Nº 2: PARQUE FORESTAL MIGUEL DEL CAMPO

Aquí están los restos de una pequeña construcción, destinada a almacenaje de utillería forestal. No se trata de un pozo de nieve.

Por aquí discurre agua desviada del arroyo del romeral, sólo cuando rebosa del arca que hay más arriba, en época de fuertes precipitaciones o deshielo

Fuente de la Currutaca, no siempre tiene agua, además en este parque está también la Fuente de la Teja, más abajo

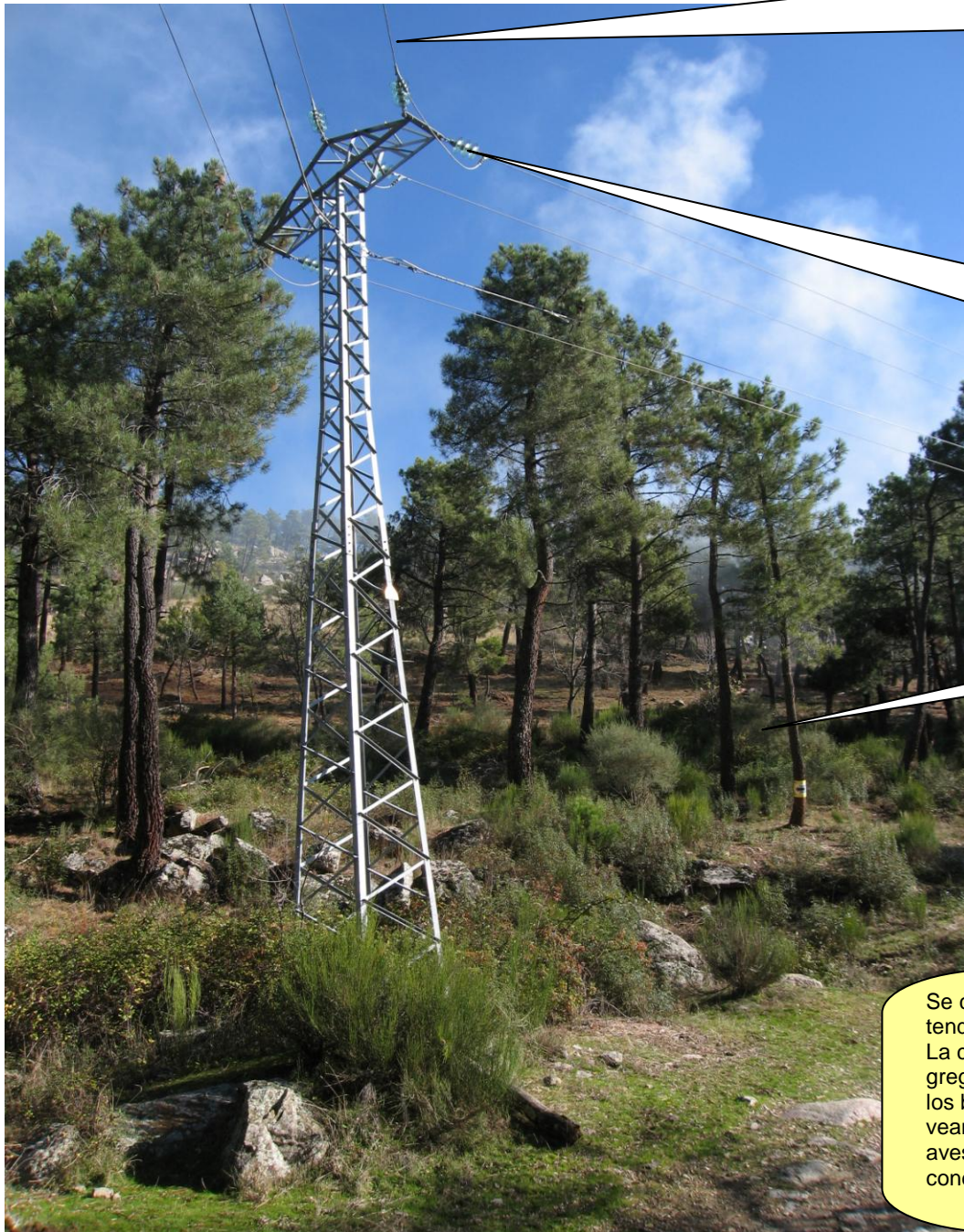
El parque acoge diferentes especies de árboles; Cedro del Atlas, Pinsapo, Castaño, Castaño de Indias, Arces, Tilos, viejos chopos, jóvenes olmos, cerezos...

El parque forestal Miguel del Campo fue construido en 1929. Este ingeniero llegó a ser director de la escuela de Ingenieros de Montes y fue el artífice de la repoblación del monte Abantos. La Escuela de Ingenieros de Montes se creó en 1848 en el Palacio- Castillo de Villaviciosa de Odón. En 1871 se trasladó a la Primera Casa de Oficios de San Lorenzo (frente al Monasterio) y en 1914 se ubicó definitivamente en Madrid, donde Luis Ceballos dio clases de Botánica a partir de 1940.



Es un buen lugar para escuchar al Chochín y al Pito Real. Se pueden localizar ardillas y durante el otoño son frecuentes los Arrendajos.

PARADA Nº 3: TORRETA ELECTRICA EN EL DESVÍO AL ARBORETO



La mortalidad de las aves producida por el tendido eléctrico se debe a dos causas; electrocución y colisión. En muchos ocasiones la descarga no mata al ave, pero sí la caída desde la parte superior del poste. En las torres como ésta de “baja tensión” existen ambos riesgos, ya que los cables se encuentran separados entre sí por una distancia de 1,3 metros y hay muchas aves con mayor envergadura que pueden tocar dos cables a la vez.

Esta parte es el cabezal, y de la posición de los aisladores depende su peligrosidad. En este caso son de anclaje, y son muy peligrosos porque se encuentran en la zona donde suelen posarse las aves. El hecho de que el puente esté en la parte inferior le resta cierto riesgo, si estuvieran en la parte superior serían aún peores.

Los pinos que empezamos a ver por aquí son Pinos Resineros, Marítimos o Rodenos (*Pinus pinaster*). Datan de la repoblación del Abantos del principio del siglo XX.

Desde este lugar no es difícil ver volar a Buitres Leonados, Milanos Reales, Ratoneros, Cuervos, Cornejas Negras, y algún Gavián, pero no todos ellos podrían electrocutarse al tocar dos cables al mismo tiempo.

Se calcula en más de un millón! de aves muertas al año en los tendidos eléctricos en España. La colisión afecta a mayor número de especies y los hábitos gregarios, los vuelos crepusculares y las reacciones de huida de los bandos hacen que patos, limícolas, avutardas y grullas se vean muy afectadas. Sin embargo la mayoría de las muertes de aves **rapaces** se deben a electrocución, bien porque toquen dos conductores o un conductor y alguna parte de la torreta

PARADA Nº 4: ENTRADA AL PINAR DE ABANTOS (APERTURA EN EL VALLADO)

Hay varios datos que nos indican que se trata de una repoblación silvícola:

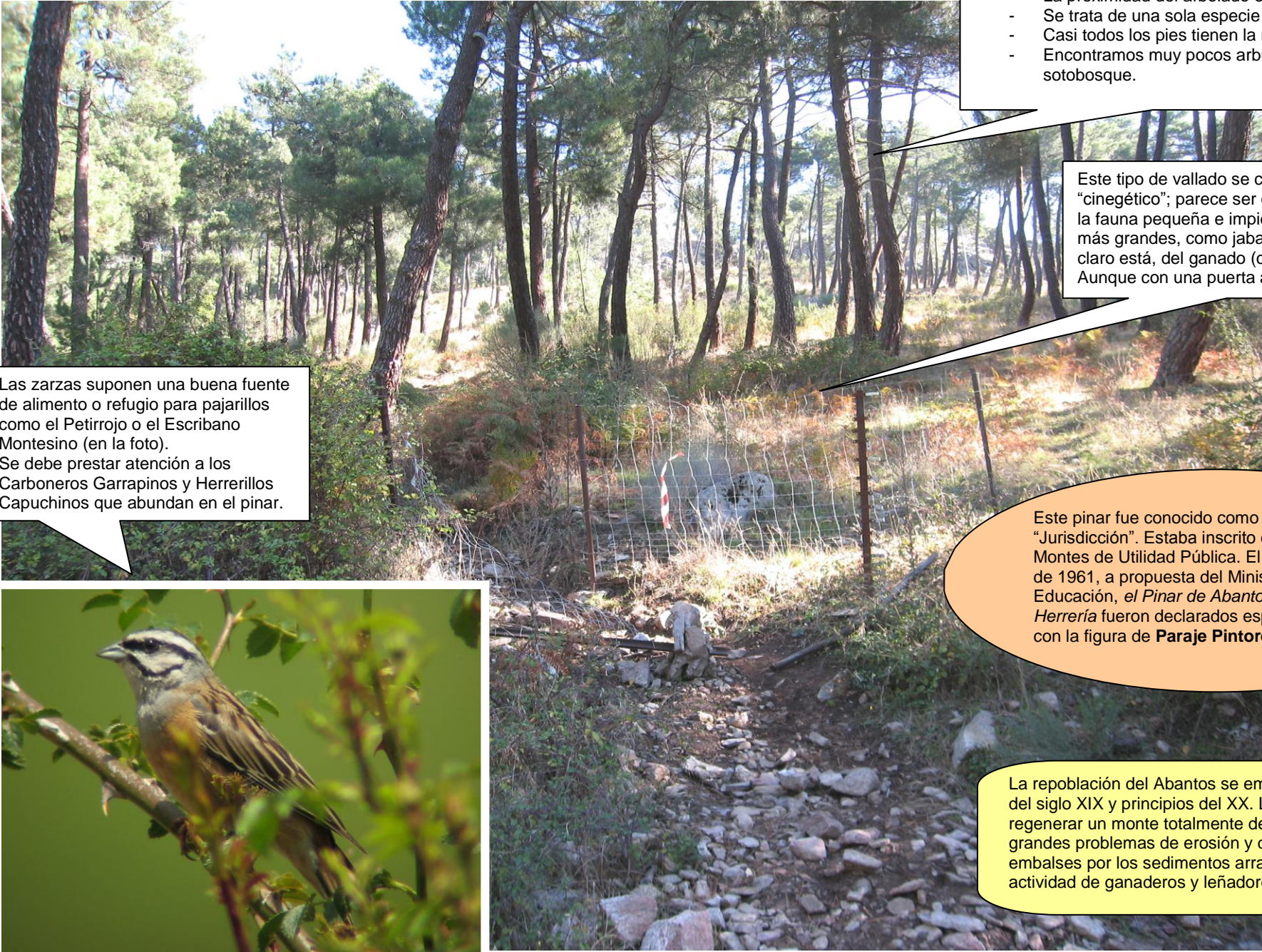
- La proximidad del arbolado entre sí.
- Se trata de una sola especie de árbol.
- Casi todos los pies tienen la misma edad.
- Encontramos muy pocos arbustos formando el sotobosque.

Este tipo de vallado se conoce como “cinegético”; parece ser que permite el paso de la fauna pequeña e impide el paso de animales más grandes, como jabalíes, corzos, ciervos y claro está, del ganado (cabras, vacas y ovejas). Aunque con una puerta abierta....

Las zarzas suponen una buena fuente de alimento o refugio para pajarillos como el Petirrojo o el Escribano Montesino (en la foto). Se debe prestar atención a los Carboneros Garrapinos y Herrerillos Capuchinos que abundan en el pinar.

Este pinar fue conocido como de la “Jurisdicción”. Estaba inscrito en el Catálogo de Montes de Utilidad Pública. El 3 de Noviembre de 1961, a propuesta del Ministerio de Educación, el *Pinar de Abantos y Zona de la Herrería* fueron declarados espacios protegidos con la figura de **Paraje Pintoresco**.

La repoblación del Abantos se emprendió entre finales del siglo XIX y principios del XX. La razón era regenerar un monte totalmente deforestado, con grandes problemas de erosión y de colmatación de los embalses por los sedimentos arrastrados, debido a la actividad de ganaderos y leñadores.



PARADA Nº 5: PINO CAÍDO EN UNA CURVA.

Si nos fijamos con atención seguramente encontremos en este trayecto excrementos de zorro; hay que mirar en los lados del camino, sobre piedras, tocones, matas de hierba, donde le sirven para marcar su territorio.



En troncos caídos o secos como éste se pueden observar las galerías realizadas por los escarabajos de la familia de los **Escolítidos**, como *Tomicus piniperda* o *Ips acuminatus*, vulgarmente se les conoce como barrenillos. Si su número aumenta pueden constituirse en plaga y dañar a árboles sanos. Para controlar esta situación se colocan diversas trampas en el pinar.

El pinar del Abantos se enfrenta a varios problemas. Debido a la escasa formación del suelo, sustrato muy pedregoso con fuerte pendiente, escasa permeabilidad y exposición a solana, además de un pH muy ácido, los árboles son muy vulnerables a periodos de sequía prolongada, con lo que se debilitan y sufren un envejecimiento rápido. Además hay que contar con la presión ganadera en ciertas zonas, así como con el riesgo de incendios, como el que arrasó 500 Ha en Agosto de 1999.

En este lugar podemos encontrar muchas piñas con señales de haber sido “trabajadas” por ardillas o ratones de campo para acceder a los piñones. Los ratones y topillos dejan piñas roídas con aspecto más uniforme y no deshilachadas como la ardilla; suelen encontrarse en lugares un poco protegidos o cerca de posibles refugios y puede haber cierta acumulación de ellas. A veces encontramos piñas roídas sobre un tocón o una roca, en este caso se trata de ardillas que aprovechan estos lugares para vigilar mientras se alimentan.



PARADA Nº 6: EXPLANADA CON LA CRUZ DE RUBENS AL FONDO.

Detrás de la Cruz se encuentra el Puerto de Malagón, donde empieza el descenso a la zona conocida como "Pinares Llanos" en Peguerinos. También se conoce como "Puerto de San Juan"

Aquí está la cruz de Rubens. Una mañana de 1629 Pedro Pablo Rubens se subió a este risco para tomar apuntes de su cuadro "El Escorial". Lo curioso de este cuadro es que en él se pueden ver las Machotas y el Monte Abantos a la vez, lo cual no es factible de un vistazo (salvo para un camaleón). El pintor flamenco se adelantó en 4 siglos a las cámaras panorámicas.

Rubens no era holandés, era belga aunque nació en Alemania. En 1628 se trasladó a Madrid, a la corte de Felipe IV y realizó algunos retratos de la familia real. Hay bastantes cuadros suyos en el museo del Prado, el más popular es el de "las tres Gracias". Aunque también es famoso "El descenso de la Cruz" o "El Juicio de Paris".

En "Rómulo y Remo", además de la loba, hay pintados tres Picapinos muy realistas.

Es un buen lugar para observar pajarillos como el Colirrojo Tizón durante todo el año, o a la Collalba Gris durante la primavera y el verano. Tienen la costumbre de situarse en la parte más alta de las piedras, por lo que se localizan fácilmente.



En los riscos que hay debajo de la cruz hay un posadero de Buitres Leonados; se localiza fácilmente gracias a los excrementos, y es posible verlos entrar y salir. También suele haber Cuervos y algún grupillo de Chovas Piquirrojas .

A partir de aquí la repoblación se realizó con Pino Silvestre o Albar, o de Valsaín, debido a que se supone que se adapta mejor a esta altura (estamos a unos 1.600 m). Es el último esfuerzo antes de llegar al lugar donde vamos a comer.

PARADA Nº 7: LA FUENTE DEL CERVUNAL



En este lugar hacemos la parada para comer, ya queda muy poca distancia al Abantos.
La fuente suele tener agua salvo en los periodos más secos.
Estamos rodeados de pinos silvestres y es un lugar donde frecuentemente nos sobrevuelan aves rapaces; Buitres, Rateneros, Águila Real en ocasiones.

Hay que estar muy pendientes de que no quede ni rastro de que hemos estado comiendo en este lugar.
Entre Febrero y Marzo crecerá aquí el "Azafrán serrano" (*Crocus carpetanus*), que es la primera de las hierbas de ciclo primaveral que echa flor en esta zona.

El nombre de "Cervunal" alude a praderas húmedas donde aflora el agua subterránea, en ellas abunda el "Cervuno" (*Nardus stricta*). Esta planta suele formar parte de los pastizales de altura, junto con el "rompebarriga" (*Festuca indigesta*).
Por aquí suele haber caballos y vacas.



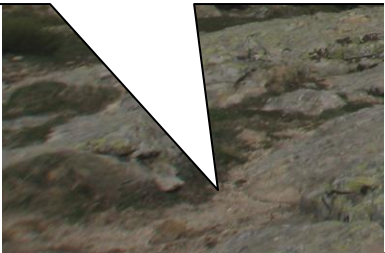
A principios de otoño, en esta zona de pastos sólo quedan las plantas del *Senecium jacobea* o "hierba cana", sin comer ya que son tóxicas. La oruga que se alimenta en ellas también anuncia su toxicidad con sus vistosos colores. Es la larva de la mariposa *Tyria jacobaeae* o "falena".

PARADA Nº 8: CUMBRE DEL ABANTOS

El nombre “Abantos” alude al buitre Abanto, término antiguo que comprendía diferentes especies de buitres. Se cree que en este caso se refería al Alimoche (*Neophron pernocterus*), que criaba en esta zona; actualmente está extinguido como reproductor en la Comunidad de Madrid. En época de Felipe II este monte se conocía como “Buen Monte del Oso”.

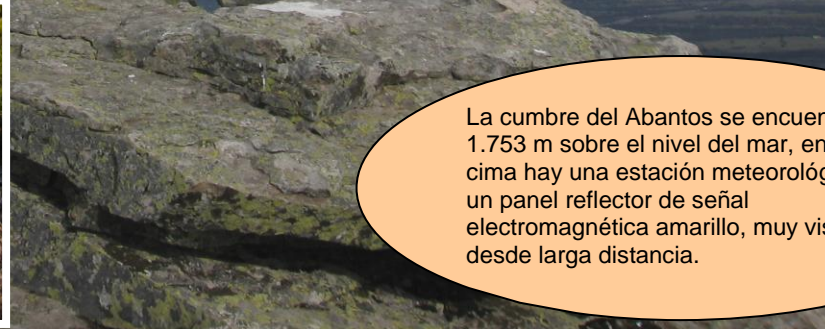
Al fondo vemos gran parte de la sierra de Guadarrama. También se ven los pueblos de la falda de la sierra y algunos embalses; Navacerrada, Santillana, Valmayor al sur. Estamos muy cerquita de las provincias de Ávila y Segovia.

La cumbre está rodeada por un piornal de “Piorno Serrano” (*Cytisus oromediterraneus*). Su peculiar aspecto almohadillado responde a una adaptación a la vida en las alturas, como defensa frente al viento y para resistir el peso de la nieve, manteniendo a la vez una temperatura más cálida en el interior de su intrincado ramaje.



El 21 de Agosto de 1999 se produjo un incendio que arrasó una superficie de más de 450 Has. de Pino Silvestre y Resinero. Se inició en una de las urbanizaciones de la ladera sur del monte. La Consejería de Medio Ambiente utilizó maquinaria pesada para sacar la madera quemada y repoblar, por lo que esa zona presenta un aspecto desolador en la actualidad. En 2006 el monte Abantos fue declarado “Bien de interés cultural”.

La cumbre del Abantos se encuentra a 1.753 m sobre el nivel del mar, en su cima hay una estación meteorológica y un panel reflector de señal electromagnética amarillo, muy visible desde larga distancia.



PARADA Nº 9 (OPCIONAL): CUELGAMUROS

El lugar se conoce como el "Valle de Cuelgamuros", y la basílica se construyó en el "Risco de La Nava", a 1.390 m de altura. Hay mapas antiguos donde la zona se denomina "Cuelgamoros", término que se cambió por el actual.

Aquí está la famosa Cruz del Valle de los Caídos (150m), visible desde 40 km de distancia. La obra se realizó entre 1940 y 1958, siendo inaugurada en 1959.

Se sitúa sobre una basílica excavada en la roca; en la base de la cruz hay un grupo de esculturas colosales hechas por Juan de Ávalos; hasta la misma se puede acceder por una empinada escalinata o a través de un funicular construido en 1975 y rehabilitado en 2004.

Frente a nosotros, rodeando el valle de los Caídos se encuentra parte de "La Pared Maestra" o "Gran Cerca". Tiene alrededor de 50 Km. de recorrido y limita lo que fue la propiedad real desde la época de Felipe II hasta nuestros días. Reinando Carlos IV la cerca alcanzó mayor altura y se construyeron pasos en rampa desde el exterior, llamados "saltaderos" a través de los que cruzaba abundante caza que no podía volver a salir. También tenía puertas que servían como lugar de recaudación de tributos.

Desde el lugar tenemos una estupenda panorámica de la Sierra de Guadarrama, apreciándose los pinares de Peguerinos y algunas pequeñas cumbres donde se ubican refugios como la Salamanca o la Naranjera, actualmente en desuso.

